

УДК 902

DOI: 10.17223/19988613/69/6

Д.О. Осипов, С.Ф. Татауров, М.П. Чёрная, С.С. Тихонов, Н.С. Бен

КОЛЛЕКЦИЯ ОБУВИ ТАРЫ В КОНТЕКСТЕ ГОРОДСКОЙ ЗАСТРОЙКИ (ПО МАТЕРИАЛАМ РАСКОПОК 2018 г.)

Исследование проведено при поддержке гранта РФФ «Русское население Сибири XVII–XIX вв.: этнокультурная адаптация в археологическом и антропологическом измерении».

Статья представляет расширенный вариант доклада, прочитанного на юбилейной XVIII Международной Западносибирской археолого-этнографической конференции «Западная Сибирь в транскультурном пространстве Северной Евразии: итоги и перспективы 50 лет исследований ЗСАЭК», состоявшейся 16–18 декабря 2020 г. на базе Томского государственного университета.

Статья посвящена характеристике кожаной обуви Тары из раскопок 2018 г., пополнившей собрание «археологической кожи» города. Основная часть материала происходит из напластований конца XVIII – конца XIX в. В отличие от материалов раскопок прежних лет в коллекции 2018 г. практически полностью отсутствуют детские и женские модели, а также поршни и обувь аборигенного населения. При этом обнаруженные сапоги характеризуются единообразием кроя и соответствуют форменной военной обуви. Концентрация фрагментов форменных сапог около руин срубной постройки, атрибутированной как дом инвалидной команды г. Тары и отмеченной на исторических планах города, объясняется тем, что жившие в ней солдаты-ветераны занимались ремонтом обуви.

Ключевые слова: Тара; дом тарской инвалидной команды; конец XVIII – конец XIX в.; коллекция «археологической кожи»; форменные сапоги; ремонт обуви.

Исследование посвящено анализу коллекции «археологической кожи» из раскопок в острожной части Тары в 2018 г., проведенных совместной экспедицией Омской лаборатории археологии, этнографии и музееведения Института археологии и этнографии СО РАН и Национального исследовательского Томского государственного университета. Раскопки продолжили исследования застройки острога, начатые в предыдущие годы.

Стратиграфические характеристики культурного слоя раскопа 2018 г. следующие. Мощность достигает 1,5–1,8 м, но около 0,5 м составляет современная отсыпка грунта. Датировка культурных напластований укладывается в период с конца XVIII в. до рубежа

XIX–XX вв. Заключение сделано на основе стратиграфических наблюдений, анализа собрания монет (88 ед.), большинство которых (70%) отчеканено во время правления Павла I, Александра I и Николая I, а также таких датирующих находок, как фрагменты китайского фарфора периода Цяньлун. Стратиграфически слои, предшествовавшие напластованиям середины XIX – начала XX в., разделены дорожками из кирпича, которые датируются по клеймам тарского купца Е. Волкова, начавшего кирпичное производство на рубеже XIX / XX вв. Единичные находки более раннего времени попали в слой случайно при перемещении грунта в ходе хозяйственной деятельности жителей Тары.

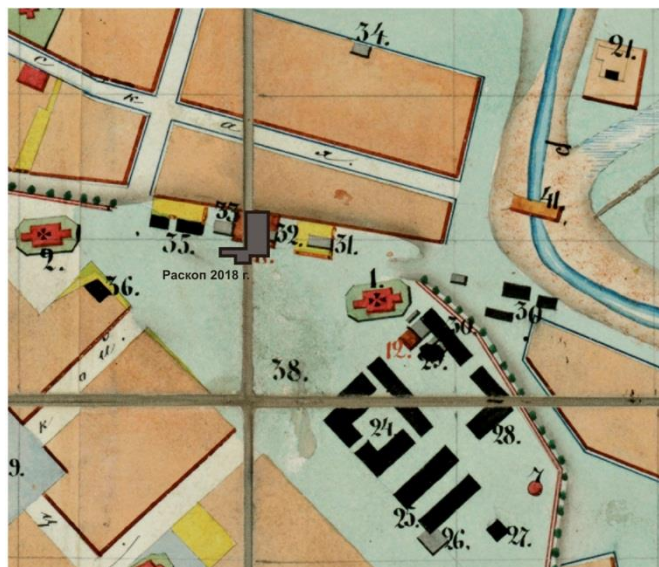


Рис. 1. Фрагмент карты г. Тары с указанием места расположения раскопа 2018 г. На карте в непосредственной близости от раскопа указаны здания: 31 – духовное правление; 32 – сборный дом инвалидной команды; 33 – городская богадельня; 35 – дом пожарных инструментов [1]

Соотнесение исследуемого участка с исторической застройкой на картах Тары 1775 и 1861 гг. позволило идентифицировать выявленные в 2017 и 2018 гг. объекты и уточнить исторический контекст коллекции археологической кожи, собранной около руин одной из построек. На обследуемой территории располагалось несколько исторических объектов (рис. 1): здание богадельни (33), сборный дом тарской инвалидной команды (32), справа от богадельни – дом пожарных инструментов (35), слева от инвалидного дома – здание духовного управления (31). Перечисленные здания на карте 1861 г. указаны с пометкой «упраздняются». В последней четверти – конце XIX в. они были снесены, и на этом участке поставили пожарное депо и каланчу.



Рис. 2. Основание постройки, входившей в комплекс зданий сборного дома инвалидной команды с сенями и кирпичной дорожкой

Максимальная концентрация обрезков кожи и обувных деталей зафиксирована в заполнении избы и в непосредственной близости от нее. Кроме ремесленных отходов в постройке и на прилегающей к ней территории найдены ремесленные инструменты: обломок сапожного ножа и два фрагмента точильных камней со следами заточки шильев и игл (рис. 3, 6–8).

Сырьем для изготовления подавляющей части изделий служила кожа крупного рогатого скота, дубленая с помощью растительных экстрактов. В отличие от коллекций 2012–2014 гг. [2. С. 112–120], на данном участке отсутствуют изделия из ровдуги. Вкладыши жесткого задника и простилки¹ между подошвой и стелькой изготовлены из бересты. Для крепления каблучных фликов и деталей подошв использованы деревянные шпеньки. С целью утепления кожаной обуви применялись вкладные войлочные стельки. Каблуки подбиты врезными и набивными железными подковками² (см. рис. 3, 1, 3–5) и гвоздиками с выпуклой шляпкой диаметром 10 мм. В единственном числе имеется железный геленок (супинатор³), изготовленный в виде двояко-изогнутой пластины (см. рис. 3, 2). Металлические накладные супинаторы, появившиеся

В 2017 г. были раскопаны остатки богадельни. В 2018 г. выявлены руины срубной постройки, по расположению и характеру находок атрибутированной как дом тарской инвалидной команды. Она представляла небольшую избу (2,5 × 2,5 м), в северо-восточном углу которой находился развал печи, под настилом пола небольшой подпол, а с южной стороны были пристроены сени (1,5 × 2,5 м). На публичный характер строения указывала подходящая к сеням с западной стороны дорожка, вымощенная кирпичами с клеймами купца Е. Волкова (рис. 2). Культурный слой с остатками постройки и прилегающей к ней мощеной дорожки по находкам монет и клеймам на кирпичках датируется концом XVIII – концом XIX в.

в конце XVIII в. [3. С. 66], обеспечивали дополнительную жесткость конструкции, предотвращали деформацию каблука, одновременно являясь набойкой в нижней его части.

Анализ раскроя и сборки найденных деталей позволяет заключить, что основная часть имеющихся в коллекции обувных деталей принадлежит высокой обуви (сапогам). На это указывает крой деталей верха, а также тип и расположение швов. Об этом же свидетельствует форма сапожных головок с развитым язычком, по верхнему обрезу которых проходит линия выворотного шва (рис. 4, 1, 4), а также заостренный верх внутренних деталей задников (см. рис. 4, 7). Отсутствие в коллекции голенищ объясняется широко распространенной практикой их вторичного использования.

Наличие рантов (рис. 5, 6, 7) указывает на принадлежность сапог к рантовой⁴ конструкции, изготовленной деревянно-шпилечным методом⁵ крепления деталей низа. Детали низа, кроме подошвы и наборного каблука, включают основную (втачную) кожаную стельку и берестяную простилку (см. рис. 5, 4, 5, 9). Судя по форме кроя сохранившихся сапожных подошв и головок, в исследуемый период доминировали сапо-

ги с тупыми носами, имевшие наборный каблук высотой не более 2,5 см. Единственный сохранившийся прямой деревянный каблук по форме аналогичен наборным. Каблуки со скошенной задней кромкой, характерные для модельной обуви, в коллекции отсут-

ствуют. Детали детской обуви представлены единственной фрагментарно сохранившейся полупарой со стелькой длиной 16,5 см (рис. 6, 3). Согласно европейской (штих-массовой) шкале такая обувь имеет 26-й размер, что соответствует ребенку в возрасте 4 лет.



Рис. 3. Подковка обувная, врезная (1); супинатор железный (2); подковка набивная (3); подковка набивная (4); подковка набивная (5); оселка обломок (6); ножа сапожного обломок (7); оселка обломок (8)

Отдельно стоит описать мужской сапог без голенища, он обнаружен в западной части раскопа и не связан с описанной постройкой (см. рис. 6, 4). Резиновая подошва, скрепленная с верхом алюминиевыми гвоздиками, указывает на значительно более позднюю дату изготовления этой полупары⁶. Об этом же свидетельствует клеймо с буквами «КИ», заключенными в треугольную рамку (см. рис. 6, 4 а). Клеймо маркировало кирзовую обувь, голенище которой изготавливалось из плотной ткани, пропитанной синтетическим каучуком. Цифрами 8 и 61, расположенными рядом с клеймом, обозначены полнота модели⁷ и год ее выпуска (1961). Очевидно, что в слой XIX в. кирзовый сапог попал вместе с переотложенным грунтом.

«Кирза» до сих пор активно используется в качестве дешевого заменителя кожаного голенища. Сапоги с тканевым голенищем, пропитанным смесью парафина, канифоли и яичного желтка, появились в 1904 г. В 1934 г. советские химики Борис Бызов и Сергей Лебедев разработали способ получения дешевого бутадиен-натриевого каучука, которым пропитывалась ткань, приобретая сходство с натуральной кожей. Промышленное же производство «кирзачей», в кото-

рых остро нуждалась армия, сумел наладить Иван Васильевич Плотников, отмеченный за этот вклад Сталинской премией. В конце Великой Отечественной войны кирзовые сапоги носило большинство советских солдат [4. С. 10–11]. Название «кирза» не имеет однозначного толкования. Одни источники связывают его с производителем – **Кировским заводом**, другие – с названием ткани keeseu, из которой поначалу изготавливали тканевую основу для сапожных голенищ [5].

Кроме обувных деталей в коллекции присутствуют обрывок конской упряжи в виде кожаного ремня с железной пряжкой прямоугольной формы (см. рис. 6, 7) и две круглые заплаты, одна из которых, судя по отсутствию шовных отверстий, является заготовкой (см. рис. 6, 5, 6).

Отсутствие обрезков первичного края и срезов с края кожевенного листа указывает на то, что в найденной нами мастерской занимались не изготовлением новых моделей, а исключительно ремонтом старой обуви. Сырьем для ремонта служили вторично использованные детали со следами протертостей и линий швов.

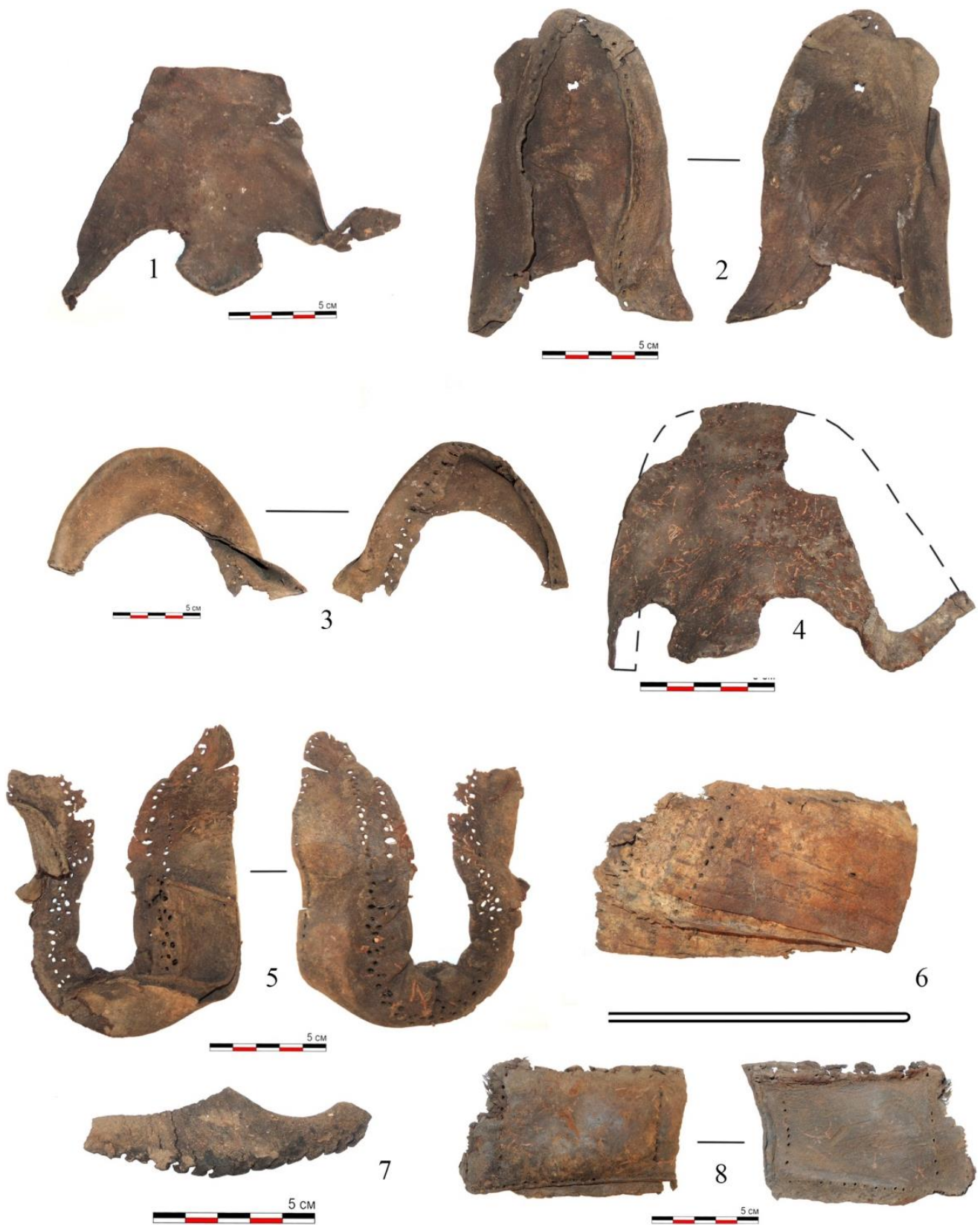


Рис. 4. Головка сапожная (1, 2); накладки на носочную часть головки (3); головка сапожная (4); задник (5); вставка задника (6); внутренняя деталь задника (7); задник, наружная деталь (8)



Рис. 5. Подошва (1); стелька вшивная (2); подошва с фрагментом ранта (3); стелька вшивная (4); простилка берестяная (5); ранта фрагменты (6, 7), подошвы обрывок (8); простилка берестяная (9); подошвы обрывок (10); нижняя часть сапога (11)

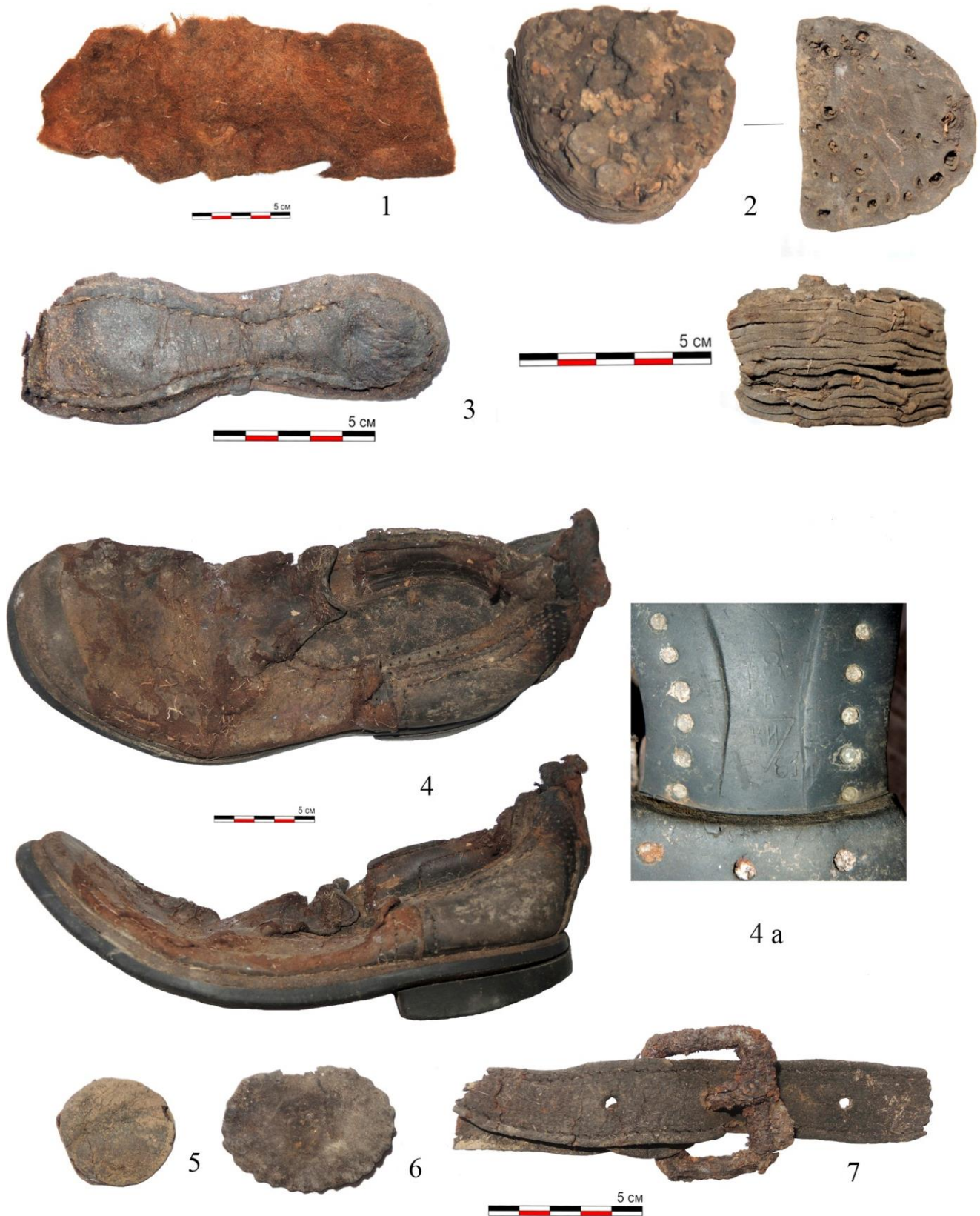


Рис. 6. Стельки войлочной обрывок (1); каблук наборный (2); стелька детская (3); сапог без голенища (4), клеймо (4 а); заготовка под заплатку (5); заплатка (6); ремня обрывок с железной пряжкой (7)



Рис. 7. Обрезки от вторичного кроя

Аккуратные следы проколов, сохранившихся в носочной части подошв, маркируют крепление подметок достаточно профессиональным сапожником. Об этом же свидетельствуют накладки на носочную часть головок, найденные в заполнении мастерской (см. рис. 4, 3). Такими накладками закрывались места порезов или других дефектов, появившихся в носочной части обуви, что позволяло восстановить внешний вид и продлить срок ее использования.

За пределами скопления деталей и обрезков вторичного кроя (рис. 7), маркирующих местоположение сапожной мастерской, были зафиксированы отмеченные выше кожаные заплатки округлой формы. Такие заплатки, как правило, устанавливающиеся на месте протертостей на складках в нижней части голенища, более характерны для так называемого «домашнего» ремонта, не требующего профессиональных навыков.

Анализ представленного в коллекции материала позволяет нам сделать следующие выводы.

– Основная часть обуви, собранной в напластованиях конца XVIII – конца XIX в., представлена сапогами рантовой конструкции на невысоком наборном каблуке. Отличие коллекции 2018 г. от материалов раскопок 2012–2014 гг. [2. С. 112–120] заключается в единообразии кроя найденных сапог при практически полном отсутствии детских и женских моделей, а также поршней и обуви аборигенного населения.

– Локальное скопление в заполнении и в непосредственной близости от срубной постройки обувных деталей, инструментов и обрезков ремесленных отхо-

дов позволяет считать ее сапожной мастерской, специализирующейся на ремонте обуви, поскольку среди ремесленных отходов присутствуют лишь обрезки вторично использованных обувных деталей. Починка сапог включала набивку подметок на подошву, замену каблука, укрепление его железными гвоздиками или обувными подковками, а также частичную замену обувных деталей на месте небольших дефектов (порезов, потертостей).

– При Александре I взамен использовавшихся при Павле I башмаков вся русская пехота была переведена на ношение сапог [6. С. 14]. Согласно источникам, Тарский гарнизонный батальон состоял из четырех гренадерских рот [7. С. 202]. Солдаты и унтер-офицеры, а также нестроевые чины гренадерских полков носили сапоги, поверх которых надевались панталоны с кожаными крагами⁸, застегивающимися на пуговицы [Там же. С. 37].

При тарском гарнизоне существовала инвалидная команда, сборный дом которой в конце XVIII – конце XIX в. располагался на исследуемом участке. В обязанности солдат-инвалидов (внутренней стражи), входило сопровождение арестантов по Сибирскому тракту, надзор за порядком в городе и уезде, тушение пожаров и т.д. [9. С. 95–99]. Крой найденных здесь сапог соответствует высокой обуви солдат и унтер-офицеров батальонов внутренней стражи⁹, изображенных в известном труде А.В. Висковатова «Историческое описание одежды и вооружения российских войск» [10. Рис. № 1795 и др.] (рис. 8).



Рис. 8. Унтер-офицеры батальонов и полубатальонов внутренней стражи, 1811–1812. [11. С. 89, рис. 23]

– Отсутствие на исследуемом участке аборигенной обуви, а также женских и детских моделей объясняется его расположением на территории инвалидной команды. По-видимому, проживающие здесь солдаты-инвалиды организовали мастерскую, занимавшуюся исключительно ремонтом форменной обуви. Располагая свободным временем, инвалиды нередко организовывали мастерские, а вырученные деньги обращали на собственные нужды [12. С. 604].

– Концентрация археологической кожи внутри и вокруг мастерской и малочисленность находок за ее пределами указывают на стремление поддерживать территорию в чистоте. Для жителей городов проблема санитарной гигиены всегда была актуальной. Воеводские указы и свидетельства вывоза мусора сохранились со времени позднего Средневековья [13. С. 29, 66]. Соблюдения чистоты требовал и военный устав, которому подчинялись инвалидные команды, преобразованные в 1811–1812 гг. в «Корпуса внутренней стражи» [9. С. 95–99].

– Практически вся присутствующая в коллекции обувь сильно изношена и имеет следы ремонта, что

свидетельствует о невысоком социальном статусе и низком материальном положении проживающих здесь ветеранов. Полученные археологические данные согласуются с историческими исследованиями, посвященными системе призрения (социального обеспечения), правительственной и частной поддержке отставных военнослужащих и военных инвалидов [14. С. 200–204].

– На исследованном участке нет фрагментов валяной обуви. Вместо нее для утепления обуви тарчане использовали войлочные стельки, хорошо сохранившиеся в культурном слое. Отсутствие в данной коллекции высокой валяной обуви косвенно подтверждает достаточно позднее распространение валенок, появление которых зафиксировано в Семеновском уезде Нижегородской области лишь в конце XVIII в. [15. С. 67].

Выявление типологических особенностей обувной коллекции 2018 г. стало новым археологическим свидетельством, раскрывающим исторический контекст Тары как поселения, где доля военных всегда была сравнительно высока, а присутствие элементов военного быта отражалось в культурном облике города.

ПРИМЕЧАНИЯ

¹ Внутренняя деталь, расположенная между стелькой и подошвой.

² Врезные подковки, бытовавшие в XVII столетии, попали в напластования рубежа XVIII–XIX вв. из нижнего горизонта культурного слоя.

³ Супинатор – внутренняя деталь низа обуви, предназначенная для уменьшения нагрузки на свод стопы и формоустойчивости в области пяточной кости (геленка). Обязательно присутствуют в высококаблукной обуви.

⁴ Рант – деталь обуви в виде кожаной полоски, предназначенной для скрепления втачной стельки с подошвой.

⁵ Крепление деталей низа с помощью тексов – деревянных гвоздиков. Широко используется для изготовления военной обуви. При намокании подошвы деревянные тексы набухают, что увеличивает прочность крепления.

⁶ Процесс получения резины из каучука был запатентован в 1844 г. Чарльзом Гудьиром. Под действием серы при умеренном нагревании каучук приобретал большую прочность и становился менее чувствительным к перепадам температуры. Изделия из резины (вулканизированного каучука) начали быстро завоевывать рынок. Первая обувь на резиновой подошве появилась лишь в 1860-х гг. Современный метод получения алюминия получил промышленное применение только в начале XX в. [4. С. 83].

⁷ В России, согласно ГОСТ 3927–88, для обозначения полноты мужской и женской обуви применяются цифры от 1 до 12 с интервалом 4 мм.

⁸ Краги (нем. *Kragen* – воротник). Многозначное понятие. В данном случае означает плотные кожаные накладки, охватывающие икры ног и голени [8. С. 277].

⁹ Специальное воинское формирование в Российской империи, предназначенное для внутренней службы с полицейскими функциями. Внутренняя стража существовала в России с 1811 г. по 6 августа 1864 г.

ЛИТЕРАТУРА

1. Карта города Тары 1861. URL: http://taragorod.ru/_ph/44/164868011.jpg
2. Осипов Д.О. Татауров С.Ф. Тихонов С.С. Чёрная М.П. Коллекция кожаных изделий из Тары (по материалам раскопок 2012–2014 гг.) // Археология, этнография и антропология Евразии. 2017. Т. 45, № 1. С. 112–120.
3. Алешина Т.С. Историко-культурный потенциал обуви городского типа XVIII – начала XX вв.: производство, торговля, технология, мастера : дис. ... канд. ист. наук. М., 1997.
4. Сандлер Р.А., Ратнер А.Х. Электрометаллургия алюминия и магния. Л. : ЛГИ, 1983. 392 с.
5. Глезер Г.М. Кирза // Химия и жизнь. 2013. № 2.
6. Ульянов И., Королев В. Армия Александра I. Пехота. Обувь. Чулки. Портянки // Старый Цейхгауз. 2011. № 1 (39).
7. Попов С.А. Армейская и гарнизонная пехота Александра Первого. Полковые униформы. М. : Русские витязи, 2010. 288 с.
8. Ожегов С.И., Шведова Н.Ю. Толковый словарь русского языка. М. : Сов. энциклопедия, 1973. 842 с.
9. Колпаков П.А. Становление внутренней стражи Российской империи 1811–1816 гг. Историко-правовой аспект // Исторические, философские, политические и юридические науки, культурология и искусствоведение. Вопросы теории и практики. 2015. № 10 (60). С. 95–99.
10. Висковатов А.В. Историческое описание одежды и вооружения российских войск с рисунками, составленное по высочайшему повелению. СПб., 1857. Ч. 13. 204 с.
11. Историческое описание одежды и вооружения российских войск. СПб. : В.С. Балашов и К, 1901. Ч. 13. URL: http://prussia.online/Data/Book/is/istoricheskoe-opisanie-odezhd-i-vooruzheniya-rossijskih-voysk/1900_Viskovatov_13_rs101004073704.pdf
12. Военная энциклопедия / ред. В.Ф. Новицкий. СПб., 1912. Т. X. 642 с.
13. Сорокин А.Н. Благоустройство Древнего Новгорода. М. : О-во историков архитектуры, 1995. 128 с.
14. Щербинина Ю.В. Социальные практики и призрение военных инвалидов в Российской империи в XIX в. // Социально экономические явления и процессы. 2012. № 7-8. С. 200–204.
15. Осипов Д.О. Обувь московской земли XII–XVIII вв. : Материалы охранных археологических исследований. М. : Институт археологии РАН, 2006. 202 с.

Sergey F. Tataurov, Omsk laboratory of archeology, ethnography and museology of the Institute of Archeology and Ethnography of the Siberian Branch of the Russian Academy of Sciences (Omsk, Russian Federation), Tomsk State University (Tomsk, Russian Federation). E-mail: tatsf2008@rambler.ru

Mariya P. Chernaya, Tomsk State University (Tomsk, Russian Federation). E-mail: mariakreml@mail.ru

Sergey S. Tikhonov, Omsk laboratory of archeology, ethnography and museology of the Institute of Archeology and Ethnography of the Siberian Branch of the Russian Academy of Sciences (Omsk, Russian Federation). E-mail: semchi957@gmail.com

Nadezhda S. Ben, Tomsk State University (Tomsk, Russian Federation). E-mail: ben.nadezhda@gmail.com

TARA'S FOOTWEAR COLLECTION IN THE CONTEXT OF URBAN DEVELOPMENT (BASED ON MATERIALS FROM THE 2018 EXCAVATIONS)

Keywords: Tara; house of the Tara veteran team; late 18th – late 19th centuries; collection of "archaeological leather"; uniform boots; shoe repair.

The purpose of the article is to present the results of a typological analysis of leather products collected during excavations in the fortified part of the town of Tara in 2018, and also to attribute a log building with a passage, around which most of the fragments of leather shoes were concentrated, to characterize the historical context of the "archaeological leather" collection.

A comparative historical and cartographic analysis made it possible to identify the remains of the log building, excavated in 2018, with the prefabricated house of the Tara veteran team. According to stratigraphy of bedding, finds of coins, marks on bricks, which paved the path leading to the building, the building itself and the archaeological leather gathered around it dates from the late 18th - late 19th centuries, which is consistent with the data of historical maps.

The typological analysis of the shoe collection yielded the following results.

The type of raw material and the technology of its processing have been established: leather of cattle, tanned with the help of plant extracts.

The technological features of the manufacture of the found footwear are revealed. They are as follows: the use of birch bark inserts in the hard back and between the sole and the insole, the use of wooden pins for attaching heel flakes and soles details, lining of heels with mortised or nailed heeltaps and studs, use of an iron shank (insole support) to give additional rigidity to the structure and prevent deformation of the heel, attachment of felt insoles for the insulation of leather shoes.

Judging by the cutting and assembly features, the main part of the collection's shoe parts belongs to high shoes - welted boots. The cut of the preserved boot soles and heads indicates the dominance of the collection of boots with blunt noses and stacked heels up to 2.5 cm high.

On the basis of the conducted research the authors came to certain conclusions.

The difference between the 2018 collection and the materials of the excavations of previous years is the uniformity of the cut of the found boots, appropriate high jackboots for soldiers and non-commissioned officers of the internal guard battalions.

The local accumulation of shoe parts, tools and scraps of recycled craft waste around the log building allows us to consider it a shoemaker's workshop, specializing in the repair of footwear. Tara veteran soldiers who lived in the house of the disabled team organized a workshop, where quite professionally engaged in the repair of uniform shoes.

The location of the study site on the territory of the veteran team explains the absence of aboriginal footwear in the 2018 collection, as well as women's and children's models that are present in the footwear collections of previous excavations.

Attribution of the building as the home of the Tara veteran team and features of the collection, represented by uniform shoes, reveal the historical context of Tara as a town, in the appearance and life of which there were military features up to the end of the 19th century.

REFERENCES

- Anon. (1861) *Karta goroda Tary 1861* [Map of the city of Tara 1861]. [Online] Available from: http://taragorod.ru/_ph/44/164868011.jpg
- Osipov, D.O., Tataurov, S.F., Tikhonov, S.S. & Chernaya, M.P. (2017) Leather Artifacts from Tara, Western Siberia, Excavated in 2012–2014. *Arkheologiya, etnografiya i antropologiya Evrazii – Archaeology, Ethnology & Anthropology of Eurasia*. 45(1). pp. 112–120. (In Russian). DOI: 10.17746/1563-0110.2017.45.1.112-120
- Aleshina, T.S. (1997) *Istoriko-kul'turnyy potentsial obuvi gorodskogo tipa XVIII – nachala XX vv.: proizvodstvo, trgovlya, tekhnologiya, mastera* [Historical and cultural potential of urban footwear of the 18th – early 20th centuries: production, trade, technology, craftsmen]. History Cand. Diss. Moscow.
- Sandler, R.A. & Ratner, A.Kh. (1983) *Elektrometallurgiya alyuminiya i magniya* [Electrometallurgy of Aluminum and Magnesium]. Leningrad: Leningrad State Institute.
- Glezer, G.M. (2013) Kirza [Tarpaulin]. *Khimiya i zhizn'*. 2.
- Ulyanov, I. & Korolev, V. (2011) Armiya Aleksandra I. Pekhota. Obuv'. Chulki. Portyanki [The Army of Alexander I. Infantry. Footwear. Stockings. Footcloths]. *Staryy Tseykhgauz*. 1(39). pp. 14–22.
- Popov, S.A. (2010) *Armeyskaya i garnizonnaya pekhota Aleksandra Pervogo. Polkovye uniformy* [Army and garrison infantry of Alexander the First. Regimental uniforms]. Moscow: Russkie vityazi.
- Ozhegov, S.I. & Shvedova, N.Yu. (1973) *Tolkovyy slovar' russkogo yazyka* [Explanatory Dictionary of the Russian language]. Moscow: Sovetskaya entsiklopediya.
- Kolpakov, P.A. (2015) Formation of the interior guard of the Russian Empire in 1811–1816: historical and legal aspect]. *Istoricheskie, filosofskie, politicheskie i yuridicheskie nauki, kul'turologiya i iskusstvovedenie. Voprosy teorii i praktiki – Historical, Philosophical, Political and Law Sciences, Culturology and Study of Art. Issues of Theory and Practice*. 10(3). pp. 95–99. (In Russian).
- Viskovatov, A.V. (1857) *Istoricheskoe opisanie odezhdy i vooruzheniya rossiyskikh voysk s risunkami, sostavlennoe po vysochayshemu povelению* [Historical Description of Clothing and Weapons of the Russian Troops with Drawings, Compiled by the Highest Order]. Vol. 13. St. Petersburg: [s.n.].
- Anon. (1901) *Istoricheskoe opisanie odezhdy i vooruzheniya rossiyskikh voysk* [Historical Description of Clothing and Weapons of the Russian Troops]. Vol. 13. St. Petersburg: V.S. Balashov i K. [Online] Available from: http://prussia.online/Data/Book/is/istoricheskoe-opisanie-odezhdi-i-vooruzheniya-rossiyskih-voysk/1900_Viskovatov_13_rsl01004073704.pdf
- Novitsky, V.F. (ed.) (1912) *Voennaya entsiklopediya* [Military Encyclopedia]. Vol. 10. St. Petersburg: [s.n.].
- Sorokin, A.N. (1995) *Blagoustroystvo Drevnego Novgoroda* [Improvement of Ancient Novgorod]. Moscow: O-vo istorikov arkhitektury.
- Shcherbinina, Yu.V. (2012) Sotsial'nye praktiki i prizrenie voennykh invalidov v Rossiyskoy imperii v XIX v. [Social practices and charity of military invalids in the Russian Empire in the 19th century]. *Sotsial'no ekonomicheskie yavleniya i protsessy – Socio-Economic Phenomena and Processes*. 7-8. pp. 200–204.
- Osipov D.O. (2006) *Obuv' moskovskoy zemli XII–XVIII vv.: Materialy okhranykh arkheologicheskikh issledovaniy* [The Moscow footwear of the 12th – 18th centuries. Proceedings of Protective Archaeological Research]. Vol. 7. Moscow: RAS.