

УДК 712.03

DOI: 10.17223/22220836/42/3

**О.Н. Блянкинштейн, Н.А. Попкова**

## **ЭВОЛЮЦИЯ И СОЦИОКУЛЬТУРНАЯ ЗНАЧИМОСТЬ «ЗЕЛЕННЫХ» ОБЩЕСТВЕННЫХ ПРОСТРАНСТВ КРАСНОЯРСКА<sup>1</sup>**

*В широком спектре открытых общественных пространств огромное значение имеют так называемые зеленые пространства, которые могут формироваться как на основе естественной природной среды городских лесов, так и искусственно создаваться усилиями горожан. Прослеживается эволюция важнейших исторических объектов «зеленых» пространств Красноярска, а также рассматриваются вновь организованные общественные «зеленые» пространства в контексте рекреационной составляющей.*

*Ключевые слова: открытые «зеленые» общественные пространства, городской лес, парк, сад, сквер, социокультурная среда.*

Одним из критериев комфортной городской среды являются «зеленые» пространства, которые также выполняют важную социально-культурную роль в контексте активного и пассивного отдыха горожан, разных видов рекреационной деятельности. Актуальность исследования вызвана повышенным вниманием к формированию открытых общественных пространств Красноярска и недостаточной степенью научной изученности данной темы.

Цель исследования – проследить эволюцию и выявить социокультурную значимость «зеленых» общественных пространств Красноярска. Для этого решаются следующие задачи: изучить «зеленые» пространства Красноярска в исторической ретроспективе, а также проанализировать их развитие с точки зрения рекреационного использования. Методы исследования включали изучение литературных и научных источников по исследуемой теме, анализ исторических данных, натурное обследование территории и многолетние наблюдения, фотофиксацию, сравнительный ретроспективный анализ, графо-аналитический метод.

Город, являясь местом концентрации населения и промышленного производства, должен обеспечивать качественную среду жизнедеятельности. Важным показателем экологически чистой среды являются «зеленые» пространства, их количество и качество в каждом конкретном городе. Взаимосвязанные зеленые территории называют природным (экологическим, рекреационным, зеленым) каркасом. Природный каркас в настоящее время является одним из ключевых понятий современного градостроительства, так как употребляется во всех генеральных планах городов. Элементами природного каркаса являются городские леса; озелененные территории общего пользования: парки, сады, роши, скверы, бульвары, аллеи; озелененные тер-

---

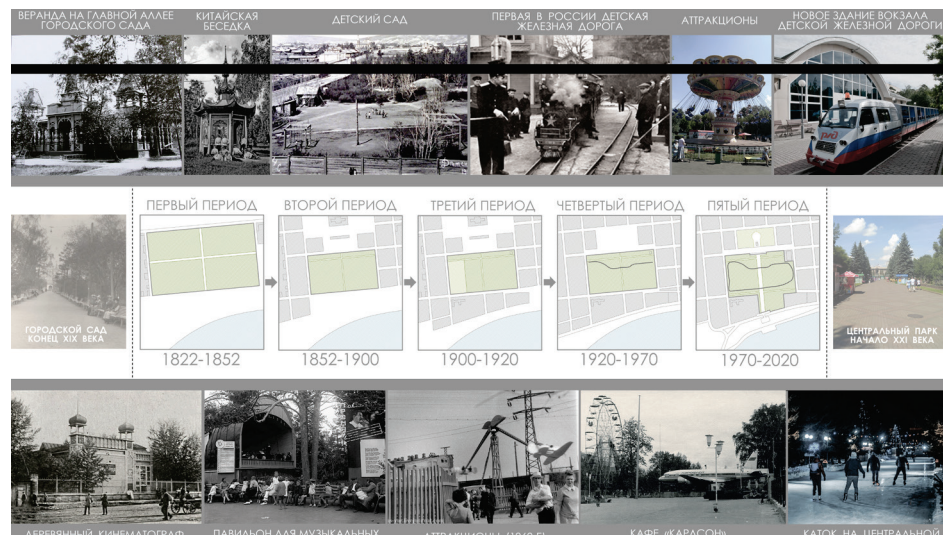
<sup>1</sup> «Исследование выполнено при финансовой поддержке Красноярского краевого фонда науки в рамках научного проекта «Открытые общественные пространства города Красноярска: методологические основы архитектурно-градостроительной регламентации формирования комфортной среды жизнедеятельности».

ритории ограниченного и специального назначения [1]. В данной работе рассматриваются озелененные территории общественного назначения.

Красноярск, как и большинство сибирских городов России, расположен в таежной зоне и окружен лесом. Наличие этого факта может говорить о несущественном значении внутригородских и пригородных «зеленых» пространств. Но это не так. Роль зеленых территорий в любом населенном пункте общеизвестна и многогранна. Основными функциями зеленых насаждений являются санитарно-гигиенические, структурно-планировочные, рекреационные, декоративно-художественные. Кроме того, природная среда, насыщенная растительностью, играет большую роль в формировании благоприятного эмоционального и психофизиологического состояния человека [2]. Особенную ценность компоненты природного ландшафта в городе приобретают в настоящее время, характеризующееся агрессивной урбанизацией, но понимание значения облагороженных «зеленых» территорий присутствовало уже сотни лет назад.

Эволюция «зеленых» общественных пространств Красноярска началась 200 лет назад. В работе выполнен ретроспективный анализ планировочного и функционального формирования самых ранних красноярских объектов организованного озеленения: Городской сад, сад Юдина (Юдинский сад), сад имени В.М. Крутовского.

**Городской сад** является старейшим из трех объектов. Он был организован в 1822 г. по приказу губернатора Александра Петровича Степанова, когда Красноярск стал административным центром Енисейской губернии и благоустройству города стали уделять большое внимание. Этапы архитектурно-планировочного и социокультурного преобразования Городского сада на протяжении пяти периодов отражены на рис. 1.



**Рис. 1.** Этапы архитектурно-планировочного и социокультурного преобразования Городского сада г. Красноярска на протяжении пяти периодов с 1822 по 2020 г.

**Fig. 1.** Stages of architectural and planning and socio-cultural transformation of the City Garden of Krasnoyarsk over five periods from 1822 to 2020

*Период с 1822 по 1852 г.* За основу будущего Городского сада был взят участок естественного соснового леса, который располагался тогда на западной окраине города между левым берегом Енисея и Московским трактом,

который переходил в главную улицу города – Воскресенскую (сейчас это проспект Мира). Выбранный участок огородили, разбили две аллеи в меридиональном и широтном направлении, поставили скамейки. С восточной стороны было построено военно-сиротское отделение, с западной – деревянные казармы красноярского батальона.

*Период с 1852 по 1900 г.* В 1852 г. был спроектирован новый план Красноярска, в котором композиционным центром города стала Новособорная площадь с гостиним двором и каменным собором. К этому времени территория Городского сада уменьшилась в размерах. С западной стороны значительный участок сада был отсечен. На этом месте был разбит сквер, который к концу столетия исчез. В планировке сада сохранились прямолинейные аллеи, также были проложены криволинейные тропинки, разбиты цветочные клумбы. На пересечениях аллей и тропинок располагались открытые круглые площадки. На них были построены летнее помещение общественного собрания, кегельбан, павильон для музыкальных и театральных вечеров, роскошная китайская беседка для отдыха. В завершении композиции была построена открытая терраса на берегу Енисея. В 1880-е гг. площадь городского сада составляла 12,5 га. В то время сад считался лучшим не только в Сибири, но и в России. Он служил главным местом прогулок для детей и взрослых. Летом здесь устраивались гулянья с разными увеселительными мероприятиями: музыкой, танцами, фейерверками и т.д. В зимнее время иногда на главной аллее сада сооружается каток. Сад был обнесен с трех сторон деревянным забором, а с северной стороны огражден решетками с парадными воротами. Вход в сад для большей части горожан был платный. В начале 1890-х гг. прибрежный участок сада был уступлен обществу попечения о начальном образовании. Там построили площадку для игр и физических занятий детей, рядом появились жилые строения, была проложена улица Садовая.

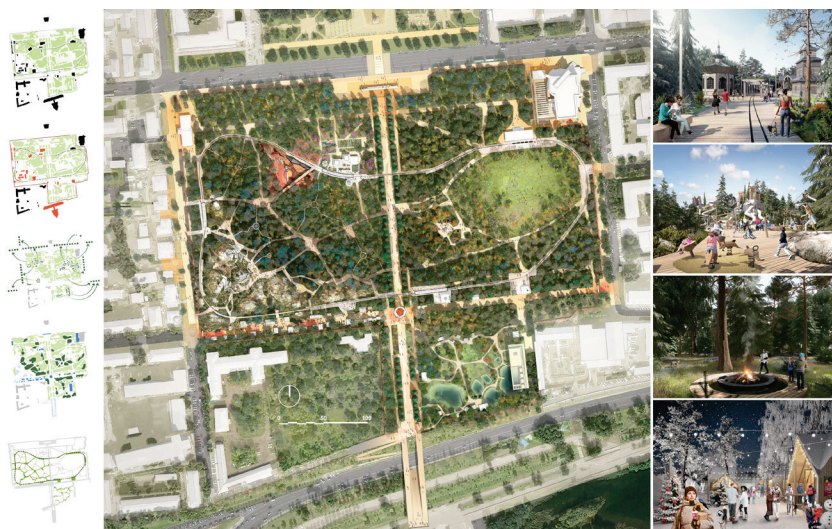
*Период с 1900 по 1920 г.* Территория Городского сада сохранила прежние границы и основные элементы, унаследованные с середины девятнадцатого столетия. На берегу Енисея участок сада был отдан под строительство мужской духовной семинарии. В юго-западном углу Городского сада отгородили отдельную территорию для детей, устроили так называемый детский сад с приспособлениями для разных игр и гимнастических упражнений. В центре детского сада была построена большая горка, похожая на курган, с горки зимой катались на санках, а летом просто забегали, состязаясь в скорости. На территории детского сада также были устроены площадки для игр в крокет и городки. Детский сад был отделен от основной части Городского сада высоким деревянным забором и имел отдельный вход. В 1908 г. в северо-восточном углу сада по проекту В.А. Полякова был построен деревянный павильон кинематографа. В этот период городские строения все ближе подступали к Городскому саду, на Новособорной площади был возведен торговый корпус «Пассаж», в прилегающих к саду кварталах построены римско-католический костел и водопроводно-электрическая станция. В 1909 г. вход в сад становится бесплатным для всех. В 1911 г. была построена большая оранжерея для выращивания цветочной рассады. В выходные и праздничные дни играл духовой оркестр, устраивались народные гулянья, встречи по интересам. Каждую весну горожане участвовали в уборке сада и посадке декоративных деревьев.

*Период с 1920 по 1970 г.* В 1920 г. Новособорная площадь была переименована в площадь Революции, новые названия получили улицы города. В 1934 г. Городской сад получает новое имя – Парк культуры и отдыха имени Горького. В 1936 г. в парке была пущена первая в России детская железная дорога, которая работает до сих пор. Позднее появились «зеленый театр» и разнообразные аттракционы: русские качели, карусели, силомер и др. Была построена и действовала даже парашютная вышка. В предвоенные годы в «зеленом театре» с концертами выступал духовой оркестр. Парк действительно стал местом сосредоточения отдыха, развлечений и культурного времяпровождения красноярцев. В 1937 г. для проведения массовых празднеств и парадов было решено освободить от базара площадь перед парком. Был создан новый архитектурный ансамбль площади в стиле советского классицизма. Знаковыми объектами площади стали: Дом Советов, Управление железной дороги, Центр научно-технической информации, Краевая научная библиотека и совнархоз, Управление гражданского воздушного флота. В послевоенный период в Центральном парке была осуществлена частичная замена древесных насаждений. Удалили 300 погибших деревьев и высадили более 1 800 молодых сосен, лиственниц, лип и других ценных растений, что способствовало обновлению парка.

*Период с 1970 по 2020 г.* В конце 1970 г. на главной площади города был поставлен памятник Ленину и разбит сквер. На месте кинематографа построили новое здание кинотеатра «Луч», которое примыкало к парку, но все-таки оказалось за пределами его территории. В 1972 г. началась реконструкция парка, в результате которой он снова получил выход на набережную Енисея. Однако очередные планировочные мероприятия привели к значительному сокращению зеленых насаждений и исчезновению некоторых развлекательных объектов парка. Из ранее построенных объектов уцелели лишь павильон для танцев и китайская беседка. В 1977 г. в парке был установлен корпус самолета Ил-18. В нем располагалось кафе «Карлсон», которое сгорело в 1990-е гг.

В 2002 г. это «зеленое» общественное пространство Красноярска получает свое нынешнее имя – Центральный парк. В 2006 г. у детской железной дороги появилось современное и просторное здание вокзала, а железнодорожный путь был закольцован, появилась также новая посадочная платформа «Мечта». Парк потерял свою композиционную и стилистическую целостность: по территории хаотично расположены аттракционы, пункты общественного питания и площадки для отдыха. Значительная часть парка была не ухожена и выглядела удручающе. Современное состояние парка настоятельно требовало реализации новой стратегии его развития.

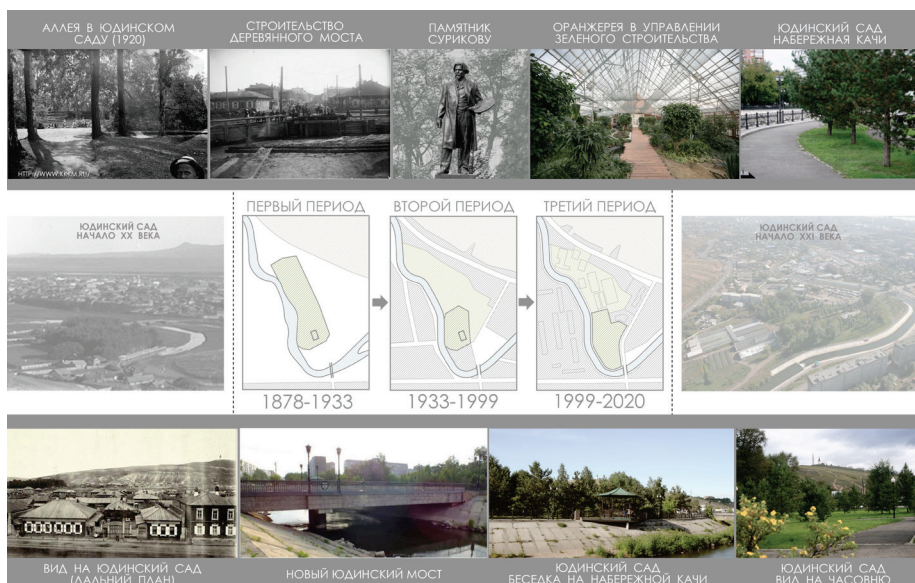
Такая стратегия была предложена в рамках проведения Открытого международного конкурса на разработку концепции развития Центрального парка имени Горького в городе Красноярске в 2020 г. Видение победителей конкурса опирается на четыре «колонны» – Наследие, Культуру, Здоровье и Активный образ жизни. Обновленная детская железная дорога свяжет площадки для игр подростков, детские крепости на холмах, водоемы и инфраструктуру для водного спорта и СПА, летний кинотеатр, медиацентр, смотровые площадки, каток и летнюю лужайку (рис. 2).



**Рис. 2.** Концепция развития Центрального парка им. Горького, г. Красноярск. Авторы: Мастерская архитектурных пространств (МАП), ЛДА Дизайн Консалтинг, Samer International Ltd (Источник иллюстрации: <https://krasnoyarskpark.ru/>)

**Fig. 2.** The concept of development the Central Park. Gorky, Krasnoyarsk. Authors: Architectural Spaces Workshop (MAP), LDA Design Consulting, Samer International Ltd (URL: <https://krasnoyarskpark.ru/>)

**Юдинский сад.** Этапы архитектурно-планировочной и социокультурной трансформации Юдинского сада по трем периодам отражены на рис. 3.



**Рис. 3.** Этапы архитектурно-планировочной и социокультурной трансформации Юдинского сада в г. Красноярске на протяжении трех периодов с 1878 по 2020 г.

**Fig. 3.** Stages of architectural and planning and socio-cultural transformation of the Yudin Garden in Krasnoyarsk during three periods from 1878 to 2020

*Период с 1878 по 1933 г.* В 1878 г. в Красноярск из Балахты вместе со своей семьей приехал купец, библиофил и архивист Геннадий Юдин. Он построил дом на северной окраине города в районе «Закачинская слобода»,

в живописном месте излучины реки Кача. По воспоминаниям жителей, дом был деревянный, одноэтажный и очень красивый. В конце XIX в. рядом с домом в естественном зеленом массиве на берегу реки Кача сын и отец Юдины устроили сад для прогулок и отдыха. Сад имел вытянутую форму и пейзажную планировку. С северной стороны сад был окружен живописным склоном Караульной горы, на которой уже располагалась часовня Параскевы Пятницы (именно она стала символом Красноярска и изображена на 10-рублевой купюре). С юго-запада сад был окружен руслом реки Кача. Для связи с городом в сторону Садового переулка Юдиным был построен деревянный мост, который впоследствии стал называться «Юдинский мост» (на рис. 2 изображен процесс строительства моста из досок и бревен). После образования СССР в 1920-х гг. все имущество Юдина было национализировано. Усадьба на Каче также перешла в собственность государства. Какое-то время организованный Юдинами сад остался без внимания и надлежащего ухода.

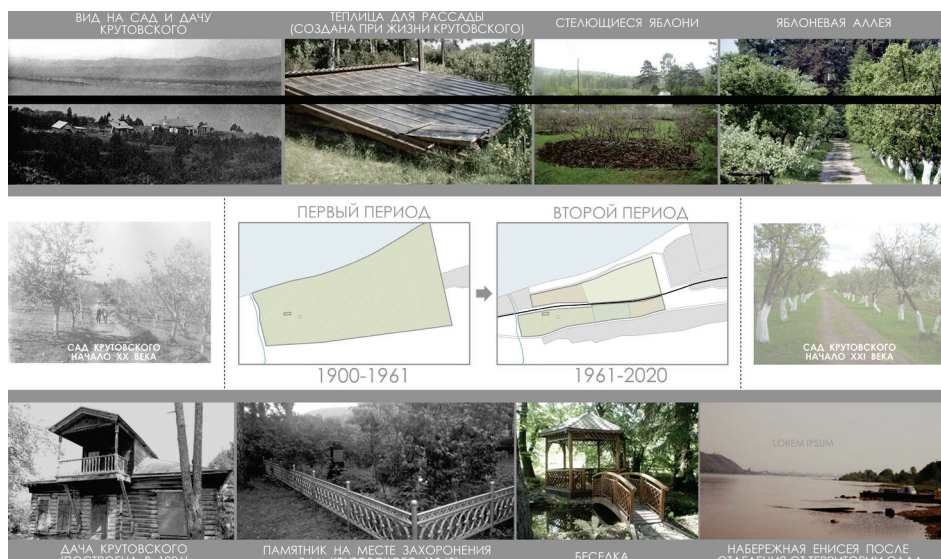
*Период с 1933 по 1999 г.* В 1933 г. на территории Юдинского сада был организован лесосадовый питомник города Красноярска, где выращивали цветы и саженцы древесных растений. На базе этого питомника в 1940 г. появляется «Трест зеленого хозяйства» (впоследствии он был переименован в «Управление зеленого строительства»). Часть сада была застроена теплицами и хозяйственными постройками. Сохранился только небольшой зеленый участок сада на юге возле дома Юдина. В самом доме тогда располагались административные помещения. По воспоминаниям жителей, сад того периода, а точнее то, что от него осталось, был памятен черемухой. Каждую весну воздух наполнял аромат цветов черемухи, а река Кача покрывалась белыми лепестками. В период с 1960 по 1975 г. в саду был установлен памятник известному художнику Василию Сурикову. А в конце лета Трест зеленого хозяйства в Юдинском саду устраивал выставку цветов. Посмотреть на это горожане приходили семьями. Каждую весну вода в Каче поднималась и разрушала деревянный забор сада, иногда смывало даже деревья. Для решения этой проблемы в 1960–1980-е гг. русло Качи было зафиксировано, а берега укреплены. Старые деревянные мосты через Качу заменили новыми железобетонными, включая и «Юдинский мост». В 1970-х гг. деревянная малоэтажная застройка на противоположном от сада берегу была снесена. На этом месте появились новые строения и многоэтажные жилые дома.

*Период с 1999 по 2020 г.* С 1999 г. начались работы по благоустройству набережной реки Качи. Берега реки покрыли монолитными бетонными плитами, установили кованые ограждения, вдоль берега проложили прогулочные дорожки и расставили беседки-ротонды, организовали спуски к воде. Старую частную застройку у моста постепенно снесли. На ее месте был создан новый сквер имени Юдина. В 2011 г. в связи с ветхостью постройки был снесен и дом Юдина. Территория нового сквера была значительно увеличена по сравнению с предыдущим периодом существования сада. По замыслу городской администрации, сквер должен превратиться в единый «зеленый» комплекс, насыщенный различными интересными локациями для привлечения молодежи, семей с детьми и людей разного возраста. В 2015 г. на территории Управления зеленого строительства открылась первая публичная городская оранжерея. На площади в 400 м<sup>2</sup> размещена выставочная экспозиция. Она

разделена на пять зон: «Сибирь», «Европа», «Тропики», «Джунгли», «Экзотические плодовые растения».

В общественном пользовании красноярцев сейчас осталась 1/5 часть Юдинского сада, но и она изменилась до неузнаваемости. Можно утверждать, что это «зеленое» общественное пространство в новом качестве заново возродилось в Красноярске.

**Сад имени В.М. Крутовского.** Этапы архитектурно-планировочного и социокультурного формирования сада имени В.М. Крутовского по двум периодам отражены на рис. 4 и показывают совершенно иную ситуацию.



**Рис. 4.** Этапы архитектурно-планировочного и социокультурного формирования сада имени В.М. Крутовского в г. Красноярске на протяжении двух периодов с 1900 по 2020 г.

**Fig. 4.** Stages of architectural and planning and socio-cultural formation of the Krutovsky Garden in Krasnoyarsk during two periods from 1900 to 2020

*Период с 1900 по 1961 г.* Этот сад основал в самом начале XX в. ученый-помолог Всеволод Крутовский, которого очень интересовала проблема плодородства в Сибири. Участок земли на правом берегу реки Енисей в некотором удалении от города был распланирован под опытный плодовой сад. Там Крутовский руководил работами по выращиванию плодовых растений стелющейся формы, которая помогала им пережить суровые зимы. Впервые на сибирской земле стали расти и плодоносить настоящие фруктовые деревья – яблони и груши, ягодные кустарники, привычные к южным широтам. Урожайность была очень высокой. В 1906 г. Крутовский построил дом на территории сада. Сад разросся и протянулся с запада на восток вдоль Енисея от устья ручья Лалетина до поселка Лалетино, с севера на юг от берега Енисея в сторону гор. После образования советского государства Крутовского беспокоила судьба частного сада, и в 1920 г. он передал сад областной зональной опытной станции плодородства. Сад превратился в Лалетинский филиал опытной станции, а руководителем был назначен сам Крутовский. Таким образом удалось сохранить сад. Здесь развернулась большая работа по сортоизучению, селекции и агротехнике. Жители города покупали фруктовые деревья и ягодные кустарники.

*Период с 1961 по 2020 г.* В 1960-х гг. для строительства Красноярской ГЭС через сад была проложена автомагистраль, которая стала южной границей сада. Также была проложена железная дорога, которая разбила сад на две части. С восточной и западной стороны территория тоже сократилась. В 1988 г. сад был передан Сибирскому технологическому университету. С 1996 г. саду был придан статус Ботанического сада имени В.М. Крутовского, который подлежит охране как уникальный памятник природы. Научные и опытные работы продолжают в саду до сих пор. В саду сохранились деревья, которым почти 100 лет, и они дают хороший урожай. Сейчас территория сада занимает 33 га. Сад разделен на пять частей: две на берегу Енисея – Нижняя мемориальная часть, а также Маточное и школьное отделение плодовых и декоративных культур, а три части выше по берегу за железной дорогой – Верхняя мемориальная часть, Коллекционный участок и Интродукционное отделение. Из пяти частей две открыты для посещения. Сейчас там располагаются старый дом, могила Крутовского и беседка с мостиком. Доступные для посещения и экскурсий территории сада пользуются большой популярностью у жителей и гостей города, беседка является объектом для фотосессий. Подобные сады пытались создавать и в других регионах, но сохранился только этот. Приезжие ученые из других стран его называют маленьким раем в сибирской глубинке.

Ретроспективный анализ трансформации исторических «зеленых» пространств Красноярска показал, что в процессе своего существования в изменяющейся городской среде они претерпевают значительные территориальные, функциональные и композиционные изменения, могут исчезать и воссоздаваться вновь [3].

Кроме этих трех подробно изученных исторических садов и парков, в Красноярске сейчас существует весь спектр озелененных общественных пространств. На сегодняшний день насчитывается около сотни только наиболее значимых парков, скверов, садов, бульваров, озелененных площадей и улиц в разных районах города.

Широкое развитие озелененные общественные пространства получили в период активного территориального и индустриального роста Красноярска советского времени. В это же время изменилась связь озелененных пространств с пригородными территориями. Острова на Енисее вошли внутрь города и стали парковой зоной общегородского значения. После Великой Отечественной войны велось массовое озеленение улиц и площадей, создавались зеленые массивы в периферийных районах города, увеличивались санитарно-защитные зоны промышленных предприятий, в целом была повышена обеспеченность населения зелеными насаждениями. В постсоветское время 1990-х и 2000-х гг. из-за сложной нестабильной социально-экономической обстановки вопросы сохранения, поддержания и создания новых озелененных пространств были отодвинуты на дальний план. По причине большой антропогенной нагрузки и техногенного вмешательства наблюдались деградация и даже исчезновение общественных «зеленых» территорий.

Сейчас Красноярск из провинциального города превращается в современный мегаполис, в котором наблюдается крайне неблагоприятная экологическая обстановка и низкая степень озеленения. Экология и рекреационный каркас являются одной из основных концепций последнего генерального плана террито-



риального развития Красноярска [4]. Формирование «зеленого каркаса» города Красноярска – это актуальная задача, над которой работают ученые, проектировщики, городская администрация и общественные организации [5].

Наряду с глобальными вопросами важнейшую роль имеет внимание к малым и ближним ландшафтам, рядом с которыми живут и работают люди. Работа по созданию и содержанию существующих зеленых уголков ведется в Красноярске не первый год. Старт этому направлению работы дал проект 2012 г. «Миллионному городу – миллион деревьев» (рис. 5). Этот проект продолжается до сих пор. За это время в Красноярске были высажены тысячи деревьев и кустарников, отремонтированы сотни тысяч квадратных метров газонов. Проекты «Миллионному городу – миллион деревьев» и конкурс «Самый благоустроенный район», организованные муниципалитетом, переросли в народные движения, в инициативы людей, которые хотят преобразить свой двор, палисадник, территорию офиса. Эти два проекта, а также ежегодные акции по посадке деревьев иллюстрируют стремление общества жить в комфортной среде. Особое внимание уделяется созданию озелененных общественных пространств. Начиная с 2012 г., в городе ежегодно благоустраиваются десятки парков и скверов в разных районах города, в 2015 г. завершены работы по формированию парка имени 400-летия Красноярска.



Рис. 5. Участие жителей Красноярска в реализации проекта «Миллионному городу – миллион деревьев» (источники иллюстрации: fr.slideserve.com, krasnoyarsk.bezformata.com, http://gorodskoyportal.ru)

Fig. 5. Participation of residents of the city of Krasnoyarsk in the implementation of the project “A million trees for a million cities” (URL: fr.slideserve.com, krasnoyarsk.bezformata.com, http://gorodskoyportal.ru)

На сегодняшний день основным двигателем создания и реконструкции общественных пространств является федеральный проект «Формирование комфортной городской среды», в рамках которого с 2017 г. в Красноярске было реализовано 46 проектов благоустройства общественных территорий города.

Создан прецедент организации частных парков на условиях муниципально-частного партнерства. Один из таких парков «Сады мечты» был открыт в 2014 г. в спальном районе «Взлетный» и стал оазисом среди каменных новостроек (рис. 6) [6]. Этот спланированный по современным дизайнерским концепциям ландшафтный парк отличается чистотой, ухоженностью и работает круглый год. На его территории есть много красивых локаций: водоем, ручей, каскады, мостики, аллеи, скульптуры, грот, альпийские горки, цветники, фигурные лабиринты из растений, перголы, поленицы из бревен. Здесь действует контактный зоопарк и установлено колесо обозрения. Зимой в «Садах мечты» заливают каток, на деревьях развешивают гирлянды и устанавливают рождественский декор, сооружают ледяные скульптуры и организуют детские праздники. Посещение парка платное, но здесь всегда много желающих отдохнуть, получить положительные эмоции. В парке назначают встречи, проводят квесты, фотосессии, дни рождения. Другой частный парк «Прищепка» организован в жилом районе «Ветлужанка», активно посещается гражданами в летний период. Однако этот парк вызывает больше отрицательных, чем положительных отзывов.



**Рис. 6.** Парк «Сады мечты» в г. Красноярске: проект, общий вид, фото отдельных локаций.

Автор: В.А. Антропов (Источник иллюстрации: [сады-мечты.пф/parks/sady-mechty-krasnoyarsk/](http://сады-мечты.пф/parks/sady-mechty-krasnoyarsk/))

**Fig. 6.** The park “Gardens of Dreams” in Krasnoyarsk: project, general view, photos of individual locations

Author: V. Antropov (URL: [сады-мечты.пф/parks/sady-mechty-krasnoyarsk//](http://сады-мечты.пф/parks/sady-mechty-krasnoyarsk//))

Значительный массив растительности присутствует и сохраняется на островах, расположенных в русле Енисея. Самый большой остров Татышев к настоящему времени приспособлен под парк спортивной и рекреационной направленности. Для этого острова выполнен проект благоустройства, который частично реализован. Там проложены дорожки для прогулок, для катания на велосипедах и роликах, обустроены площадки и беседки для отдыха (рис. 7). Остров очень популярен у жителей Красноярска и гостей города. Посещаемость острова высокая и очень высокая – в среднем 50 тыс. человек одновременно. В солнечные жаркие дни рекреационная нагрузка возрастает в два и более раза.

В зимний период на острове действует освещенная лыжная трасса протяженностью более 5 км, заливается самый большой в городе каток под открытым небом, строятся снежные городки, горки. В Татышев-парке ставят самую высокую городскую новогоднюю елку. Но рекреационные условия острова в зимний период несколько снижены по причине ухудшенного микроклимата из-за незамерзающей воды в Енисее.



**Рис. 7.** Татышев-парк в г. Красноярске: проект планировки, фото отдельных локаций. Автор: ADM-Architecture Design Modeling (Источник иллюстрации: admkrsk.ru, architect.com/ADM-Architecture-Design-Modeling/projects)

**Fig. 7.** Tatyshchev Park in Krasnoyarsk: project, photos of individual locations. Author: ADM-Architecture Design Modeling (URL: admkrsk.ru, architect.com/ADM-Architecture-Design-Modeling/projects)

Пригородные леса, близко приближающиеся к Красноярску, имеют огромное экологическое и рекреационное значение. На правом берегу Енисея вдоль южной границы города на склонах гор и их предгорьях сформировался кластер, который включает горнолыжный курорт «Бобровый лог», национальный парк «Красноярские Столбы» с его туристско-экскурсионным районом и парк флоры и фауны «Роев Ручей». Наряду с этими крупными рекреационными объектами вдоль рек Базаиха и Мана, правых притоков Енисея, в живописных горно-лесных ландшафтах расположились детские оздоровительные лагеря, дома отдыха, садовые товарищества.

На левом берегу Енисея лес вплотную подходит к городу с западной стороны и клиньями входит внутрь селитебной территории. К категории городских лесов левобережной части Красноярска относится Березовая роща – уникальное место в Красноярской агломерации [7]. Выросшая во второй половине XIX в., она существует более 100 лет. Она всегда была «легкими» города и любимым местом отдыха жителей Красноярска (рис. 8). круглогодично население активно использует Березовую рощу для активного и спокойного отдыха, прогулок, физкультурно-оздоровительных занятий, в том числе для проведения массовых лыжных и кросс-стартов. Березовая роща издавна является местом ежедневного пешеходного передвижения между площадками кампуса Сибирского федерального университета. Устройство пешеходного бульвара и велодорожки с твердым покрытием в 2017 г., а также благоустройство лыжного стадиона способствовали еще большему использованию этого природного объекта горожанами.

Проведенный анализ исторических и вновь созданных «зеленых» территорий города позволяет утверждать, что в Красноярске существует определенная система общественных «зеленых» пространств. В ней есть недостатки: нерав-

номерное распределение «зеленых» зон по территории города, отсутствие взаимосвязей между отдельными элементами, «старение» отдельных участков озеленения и полное уничтожение некоторых. Вместе с тем наблюдается постепенный рост количества благоустроенных озелененных территорий и качественное изменение приемов благоустройства с применением дизайнерских новаций и современных технологий.

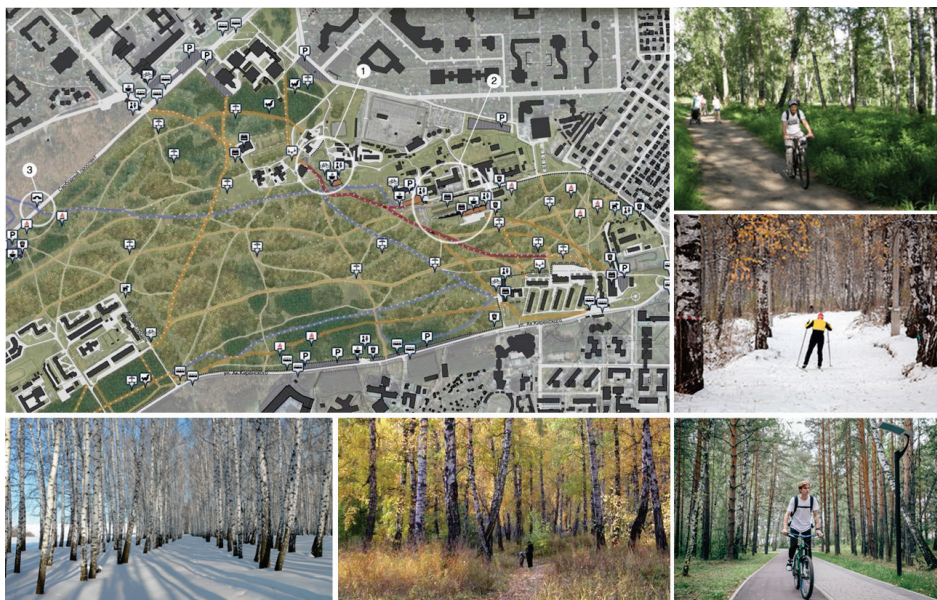


Рис. 8. Березовая роща в г. Красноярске: планировочная схема, пешеходный бульвар, виды рекреационных занятий

Fig. 8. Birch grove in Krasnoyarsk: planning scheme, pedestrian boulevard, types of recreational activities

Общеизвестно, что «зеленые» городские пространства выполняют прежде всего экологическую функцию. Известны принципы формирования «зеленых» пространств как важнейших элементов экосистемы: сохранение существующих озелененных территорий, их реновация; сохранение исторических ландшафтов города; увеличение площади зеленых насаждений за счет создания новых парков, садов, скверов; их благоустройство; проведение постоянного мониторинга состояния зеленых насаждений, осуществление регулярного ухода за зелеными насаждениями и др. [8].

Наряду с экологической функцией общественные «зеленые» пространства в городе выполняют важнейшую социально-культурную роль, на них ложится основная рекреационная нагрузка. Не случайно большинство озелененных территорий относится к категории рекреационных. Прежде всего, это территории, на которых осуществляется отдых горожан, разные виды физкультурно-оздоровительных занятий, проведение массовых мероприятий и праздников. Нередко парки и скверы становятся местом встреч, развлечений и познавательной деятельности. При общении с природой жители восполняют свои духовные и физические силы, получают положительные эмоции.

Выявление общих направлений формирования «зеленых» общественных пространств в социокультурном аспекте для сибирского города вообще и для Красноярска в частности является важнейшей задачей ученых, градостроите-

лей, экологов, дендрологов, архитекторов, дизайнеров. Данное исследование может послужить началом для дальнейшей работы по формированию комплексного подхода к решению задач, связанных с системой «зеленых» общественных пространств Красноярска.

### Литература

1. ГОСТ 28329-89 Озеленение городов. Термины и определения. URL: [https://znaytovar.ru/gost/2/GOST\\_2832989\\_Ozelenenie\\_gorodo.html](https://znaytovar.ru/gost/2/GOST_2832989_Ozelenenie_gorodo.html) (дата обращения 04.05.2021)
2. Carrus G., Scopelliti M., Laforteza R., Colangelo G., Ferrini F., Salbitano, F., Agrimi M., Portoghesi L., Semenzato P., Sanesi G. Gogreener, feelbetter, The positive effects of biodiversity on the well-being of individuals visiting urban and peri-urban green areas // *Landscape and Urban Planning*. 2015. № 134. P. 221–228.
3. Popkova N., Brit M. Transformation of green spaces in the Krasnoyarskcity // *Urban Form and Social Context: from tradition stonewest demands*. Krasnoyarsk 2018, 5–9 July / ed. I. Kukina, I. Fedchenko, Ia. Chui. Krasnoyarsk : Sib. Feder. University, 2018. 214 p.
4. Генеральный план территориального развития города Красноярска. Администрация города Красноярска. URL: [http://www.admkrsk.ru/citytoday/building/town\\_planning](http://www.admkrsk.ru/citytoday/building/town_planning) (дата обращения: 04.05.2021).
5. Bliankinshstein O.N. Green spaces of a Siberian city on the example of Krasnoyarsk // *City and territory in the Globalization Age: 24th ISUF International Conference, Universitat Politecnica de Valencia, Valencia, Spain 27–29 September 2017*. P. 372.
6. Официальный сайт компании «Сады мечты». URL: [sady-mechty.pf/parks/sady-mechty-krasnoyarsk/](http://sady-mechty.pf/parks/sady-mechty-krasnoyarsk/) (дата обращения: 04.05.2021).
7. Блянкиштейн О.Н. Природный объект «Березовая роща» в условиях развивающегося города Красноярска // *Город, пригодный для жизни : материалы первой междунар. науч.-практ. конф. «Современные проблемы архитектуры, градостроительства, дизайна»*. Красноярск : Сиб. федер. ун-т, 2013. С. 264–273.
8. Воронкина Е.П. Озеленение урбанизированных территорий – одно из решений экологических проблем города // *Образование, наука, производство*. 2016. С. 967–970.

**Olga N. Bliankinshyein**, Siberian Federal University (Krasnoyarsk, Russian Federation).

E-mail: [olga\\_bon23@mail.ru](mailto:olga_bon23@mail.ru)

**Natalya A. Popkova**, Siberian Federal University (Krasnoyarsk, Russian Federation).

E-mail: [so1omka@rambler.ru](mailto:so1omka@rambler.ru)

*Vestnik Tomskogo gosudarstvennogo universiteta. Kul'turologiya i iskusstvovedeniye – Tomsk State University Journal of Cultural Studies and Art History*, 2021, 42, pp. 29–42.

DOI: 10.17223/2220836/42/3

### EVOLUTION AND CULTURAL SIGNIFICANCE OF GREEN PUBLIC SPACES IN KRASNOYARSK

**Keywords:** Open green public space; urban forest; park; garden; socio-cultural environment.

One of the criteria for a comfortable ecologically clean urban environment is access to green spaces, their number and quality in any given city. Public green spaces play an important socio-cultural role in the context of active and passive recreation of citizens, various types of recreational activities. The relevance of this study is due to increased attention to the formation of open public spaces in the city of Krasnoyarsk.

The purpose of this work is to trace the evolution and identify the social and cultural significance of the green public spaces in Krasnoyarsk. The objectives of the research are to study the green spaces of Krasnoyarsk in a historical retrospective, analyze the green spaces of Krasnoyarsk from the point of view of their ecological significance, recreational use.

Research methods included literature review on the topic, analysis of historical data, field survey of the territory, long-term observation, photographic recording, comparative retrospective analysis, and graphic-analytical method.

The study captures the most common types of public green spaces and their role in creating a comfortable urban environment. It traces in the most detail the evolution and cultural significance of the most important historical green spaces in Krasnoyarsk: the City Garden (now the Central Park), Yudinsky Garden, Krutovsky Garden. These examples show that gardens and parks can be formed

both on the basis of the natural environment of urban forests, and artificially created by the efforts of citizens, that over time they can undergo various quantitative and qualitative, planning and functional transformations. Despite the transformations that have taken place, all the studied historical objects still exist and are used for their intended purpose. In addition to these historical green areas, we examine the newly organized public green spaces with a cultural and recreational component over the past decades: Tatyshv Park, All-season Fun-Park Bobrov Log, Flora and Fauna Park Roev Ruchey, Dream Gardens and others. The article notes the importance of municipal, public and private initiatives in the organization of local green areas.

The analysis allows us to assert that there is a certain system of public green spaces in Krasnoyarsk. It has disadvantages, such as an uneven distribution of green areas throughout the city, lack of interconnections between individual elements, aging of certain areas of greenery, and the complete destruction of some. Nevertheless, the city authorities, architects, designers and the general public make great effort to create a green framework for Krasnoyarsk destined to have an important recreational and cultural role.

### References

1. Russia. (n.d.) *GOST 28329-89 Ozelenenie gorodov. Terminy i opredeleniya* [GOST 28329-89 Urban greening. Terms and Definitions]. [Online] Available from: [https://znaytovar.ru/gost/2/GOST\\_2832989\\_Ozelenenie\\_gorodo.html](https://znaytovar.ru/gost/2/GOST_2832989_Ozelenenie_gorodo.html) (Accessed: 4th May 2021)
2. Carrus, G., Scopelliti, M., Laforteza, R., Colangelo, G., Ferrini, F., Salbitano, F., Agrimi, M., Portoghesi, L., Semenzato, P. & Sanesi, G. (2015) Gogreener, feelbetter, The positive effects of biodiversity on the well-being of individuals visiting urban and peri-urban green areas. *Landscape and Urban Planning*. 134. pp. 221–228. DOI: 10.1016/j.landurbplan.2014.10.022
3. Popkova, N. & Brit, M. (2018) Transformation of green spaces in the Krasnoyarskcity. In: Kukina, I., Fedchenko, I. & Chui, Ya. (eds) *Urban Form and Social Context: from tradition stonewest demands*. Krasnoyarsk: Siberian Federal University.
4. The Krasnoyarsk City Administration. (n.d.) *General'nyy plan territorial'nogo razvitiya goroda Krasnoyarska* [General Plan for the Territorial Development of the City of Krasnoyarsk]. [Online] Available from: [http://www.admkrsk.ru/citytoday/building/town\\_planning](http://www.admkrsk.ru/citytoday/building/town_planning) (Accessed: 4th May 2021).
5. Bliankinshtein, O.N. (2017) Green spaces of a Siberian city on the example of Krasnoyarsk. *City and Territory in the Globalization Age*. 24th ISUF International Conference, Universitat Politècnica de Valencia, Valencia, Spain, September 27–29, 2017. p. 372
6. Sady mechty. (n.d.) Official website. [Online] Available from: [sady-mechty.rf/parks/sady-mechty-krasnoyarsk/](http://sady-mechty.rf/parks/sady-mechty-krasnoyarsk/) (Accessed: 4th May 2021).
7. Bliankinshtein, O.N. (2013) Prirodnyy ob"ekt "Berezovaya roshcha" v usloviyakh razvivayushchegosya goroda Krasnoyarska [Natural object "Birch grove" in the developing city of Krasnoyarsk]. In: Kukina, I. & Fedchenko, I. (ed.) *Gorod, prigodnyy dlya zhizni* [City Fit for Life]. Krasnoyarsk: Siberian Federal University. pp. 264–273.
8. Voronkina, E.P. (2016) Ozelenenie urbanizirovannykh territoriy – odno iz resheniy ekologicheskikh problem goroda [Urban greening as a solution to urban ecological problems]. *Obrazovanie, nauka, proizvodstvo*. pp. 967–970.